



Projeto  
Rede Colaborativa Brasil de Pesquisa  
Clínica sobre Covid-19 e Covid longa

Integrante da Plataforma Clínica Global da OMS

# **Seminário Internacional Plataforma Clínica Global Covid-19 e Pós-Covid/ Organização Mundial da Saúde- OMS: Resultados da Pesquisa, Desafios e Lições Aprendidas**

**Brasília-DF, 05 e 06 de dezembro/22**



# **Compartilhando experiências da Atenção Especializada à Saúde no Pós-Covid: Contribuição à Plataforma Clínica Global -OMS**

**Hospital das Clínicas da Faculdade de Medicina de Ribeirão Preto da Universidade de São Paulo (HCFMRP-USP)**

Equipe:

Prof. Dr. Antônio Pazin Filho

Prof. Dr. Benedito Alves da Fonseca

Prof. Dr. Fernando Bellissimo Rodrigues

Diego Marques Moroço (TI)

Dr. Júlio Nather (TI)

Dr<sup>a</sup>. Lívia Pimenta Bonifácio (Gerenciamento de projeto)

# Ribeirão Preto e a COVID-19

**2021: 73.271 confirmações e  
1996 óbitos – letalidade 2,7%**

**2022: 141.672 notificações**

- 58.326 confirmações
- 393 óbitos – letalidade de 0,7%

Boletim epidemiológico Ribeirão Preto 30/11/2022

**Cobertura vacinal contra  
COVID-19:**

- 93% da pop. vacinada com a primeira dose
- 87% com a segunda dose
- 68% terceira dose
- 44% quarta dose

# Hospital das Clínicas de Ribeirão Preto

- Hospital escola da Faculdade de Medicina de Ribeirão Preto da Universidade de São Paulo.
- Alta complexidade
- Referência terciária para municípios pertencentes ao DRS XIII, assim como para outros municípios de outros estados.



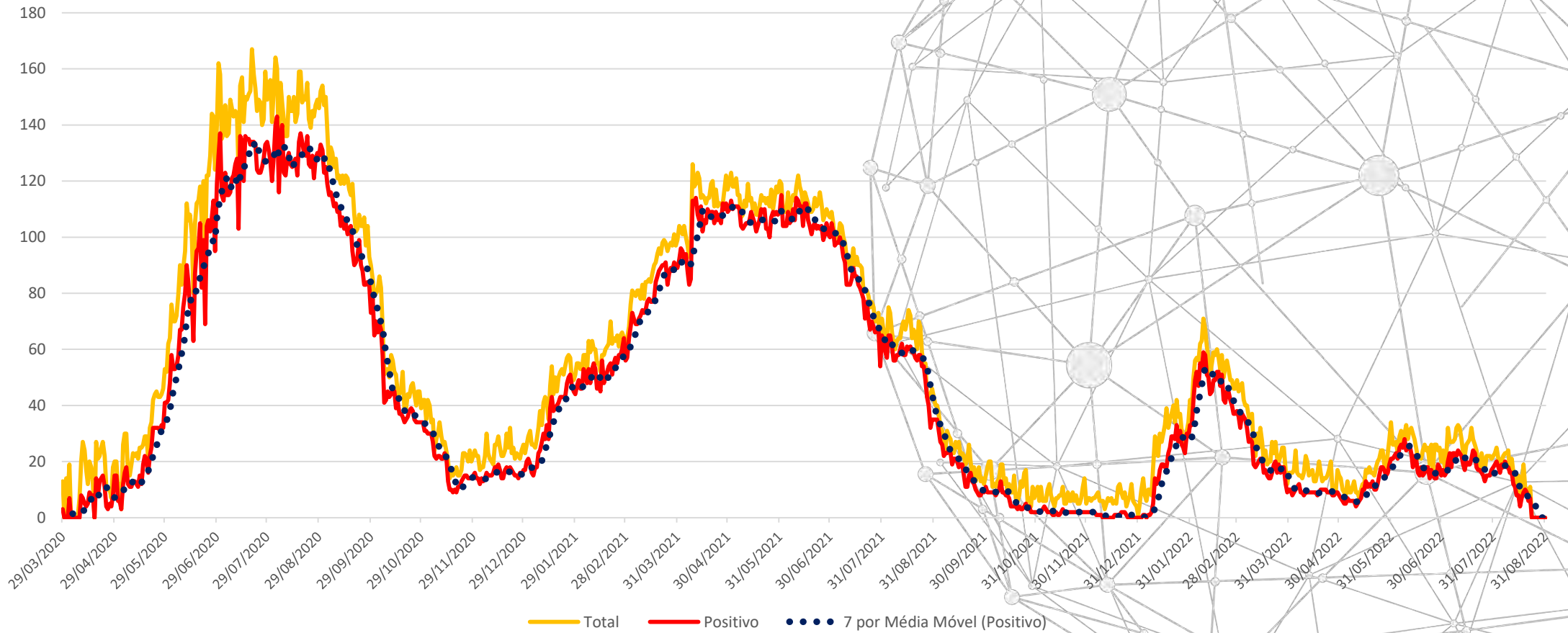
## Indicadores da assistência COVID-19 HCFMRP-USP\*

EXAMES COVID-19	2020	2021
Nº de exames RT-PCR realizados	74.218	163.298
<i>Tempo Médio para Liberação de exame RT-PCR (dias úteis)</i>	14 horas	14 horas
ATENDIMENTO COVID-19		
Triagem Externa Área Amarela – Campus	4.004	3.598
Triagem Pacientes atendidos - UETDI COVID – Campus	1.236	-
Atendimento Área vermelha - U.E.	1.275	1.219
<b>Total</b>	<b>6.515</b>	<b>4.817</b>
NÚMERO COVID-19		
Casos Positivos	3.329	4.784
Atendimento Ambulatorial	2.327	3.464

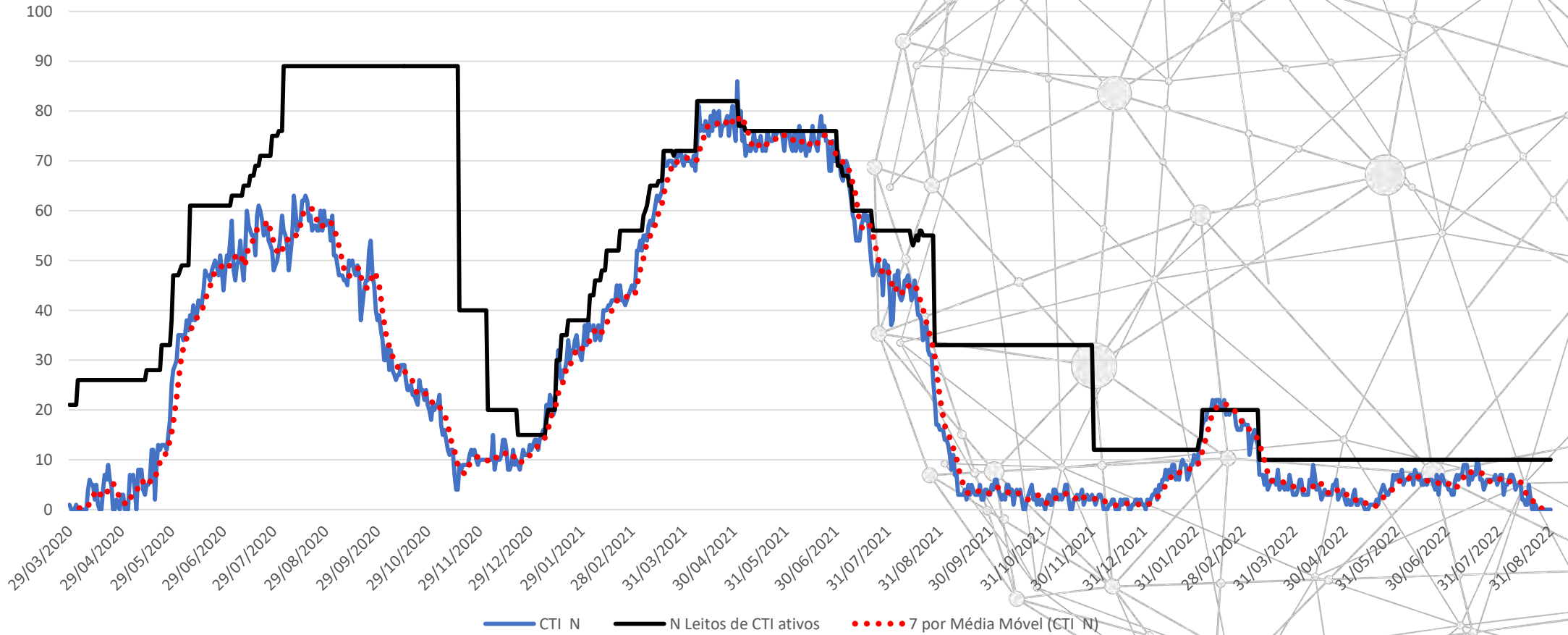
Relatório de Atividades HCRP 2021\*

<b>Internações casos de COVID-19</b>	<b>2020</b>	<b>2021</b>
Enfermaria	362	442
CTI	675	945
<b>Total</b>	<b>1.037</b>	<b>1.387</b>
<b>Altas casos de COVID-19</b>		
Enfermaria	362	442
CTI	675	945
<b>Total</b>	<b>1.037</b>	<b>1.387</b>
<b>ÓBITOS COVID-19</b>		
Enfermaria	17	17
CTI	222	415
<b>Total</b>	<b>239</b>	<b>432</b>
<b>TAXA DE MORTALIDADE HOSPITALAR POR COVID-19</b>		
Global	23,59%	30,8%
Enfermaria	4,78%	3,8%
CTI	33,79%	43,2%

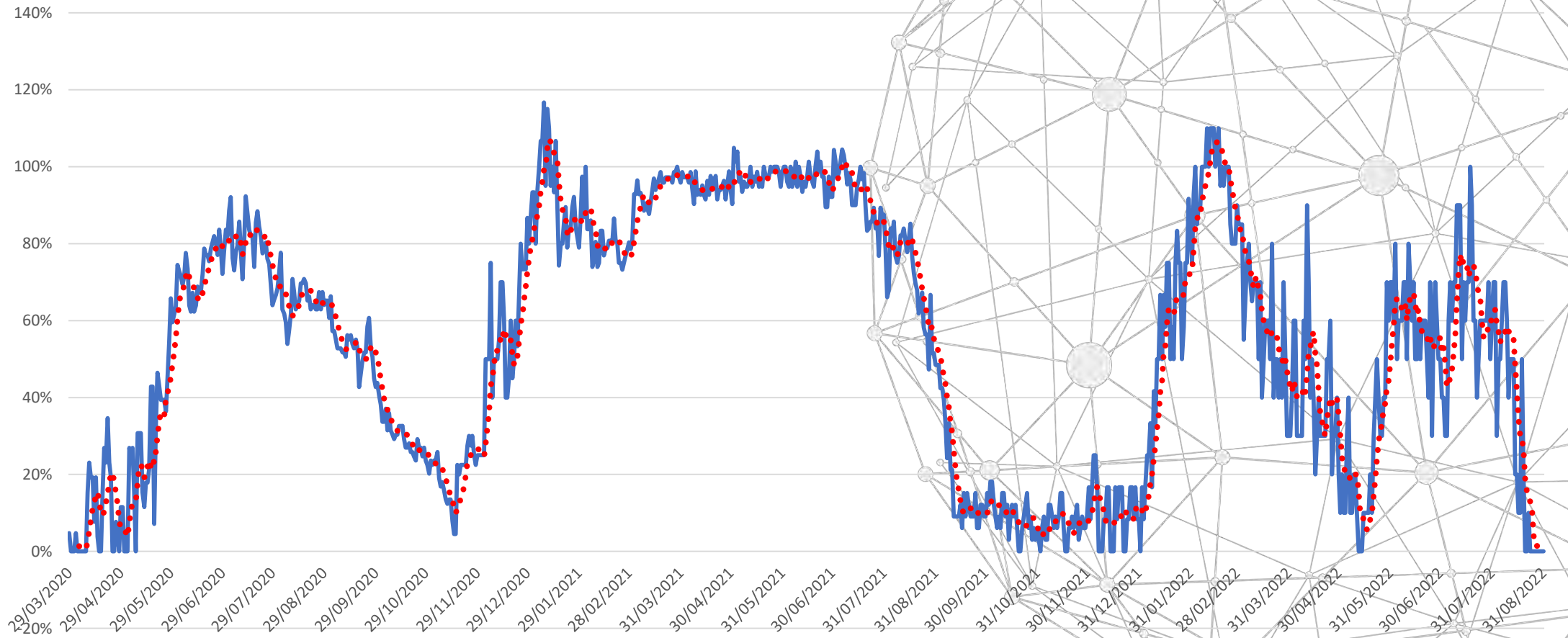
# N de casos total e positivos para COVID-19 por dia



# N de casos em CTI COVID-19 por dia e capacidade prevista de leitos



# Ocupação percentual diária de CTI COVID-19



# Estratégia 1 – Hospitalizados por COVID-19

## Perfil sociodemográfico

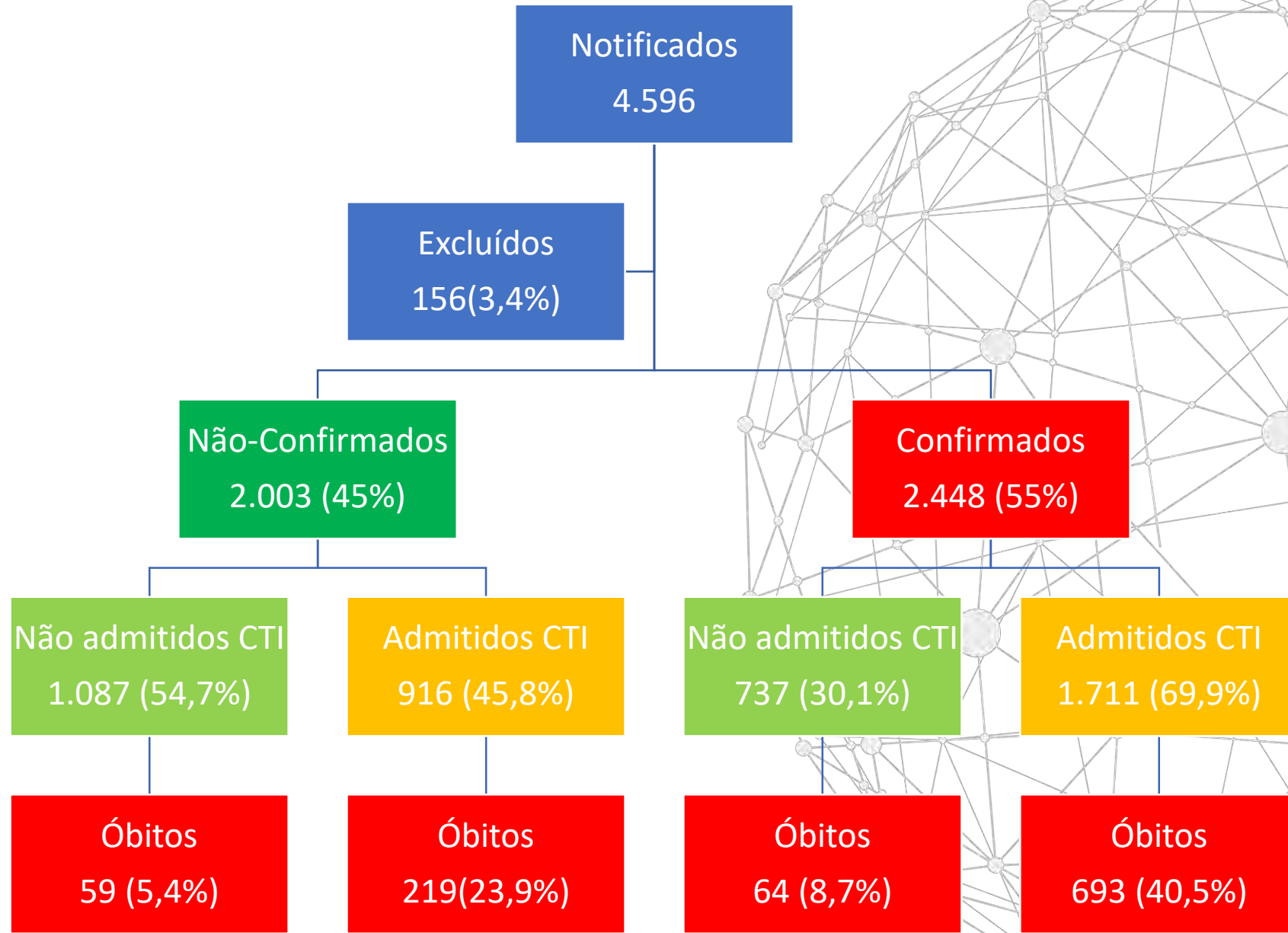
- Idade média de **52 anos**,
- A maioria dos pacientes do **sexo masculino** (53,8%),
- Maioria de etnia **branca** (77%),
- Uma pequena parte da nossa amostra era composta de gestantes 61 (2,5%) e de profissionais de saúde em contato direto com os pacientes 50 (2,04%).
- A maioria das internações hospitalares da nossa amostra são advindas da Unidade de Emergência (UE) que é a porta de entrada da maioria dos nossos pacientes no complexo hospitalar HCFMRP/USP

# Estratégia 1 – Hospitalizados por COVID-19

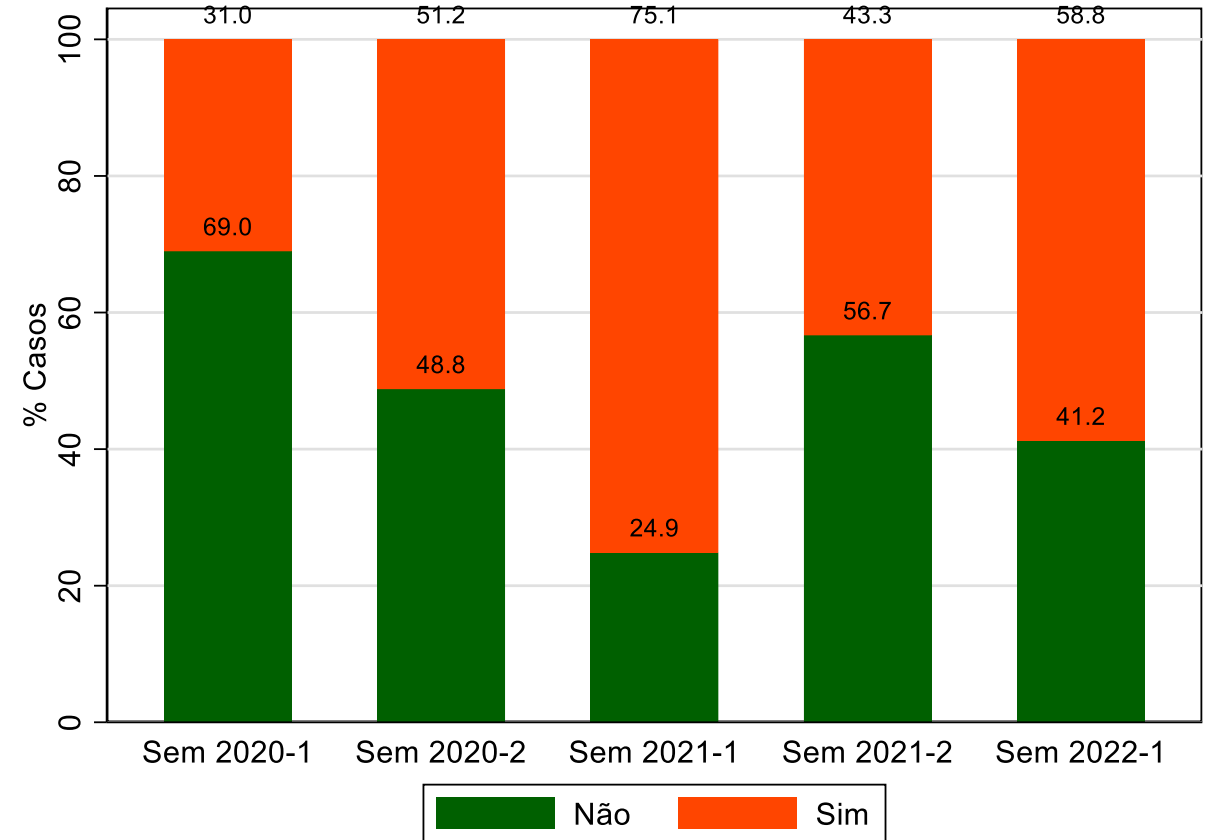
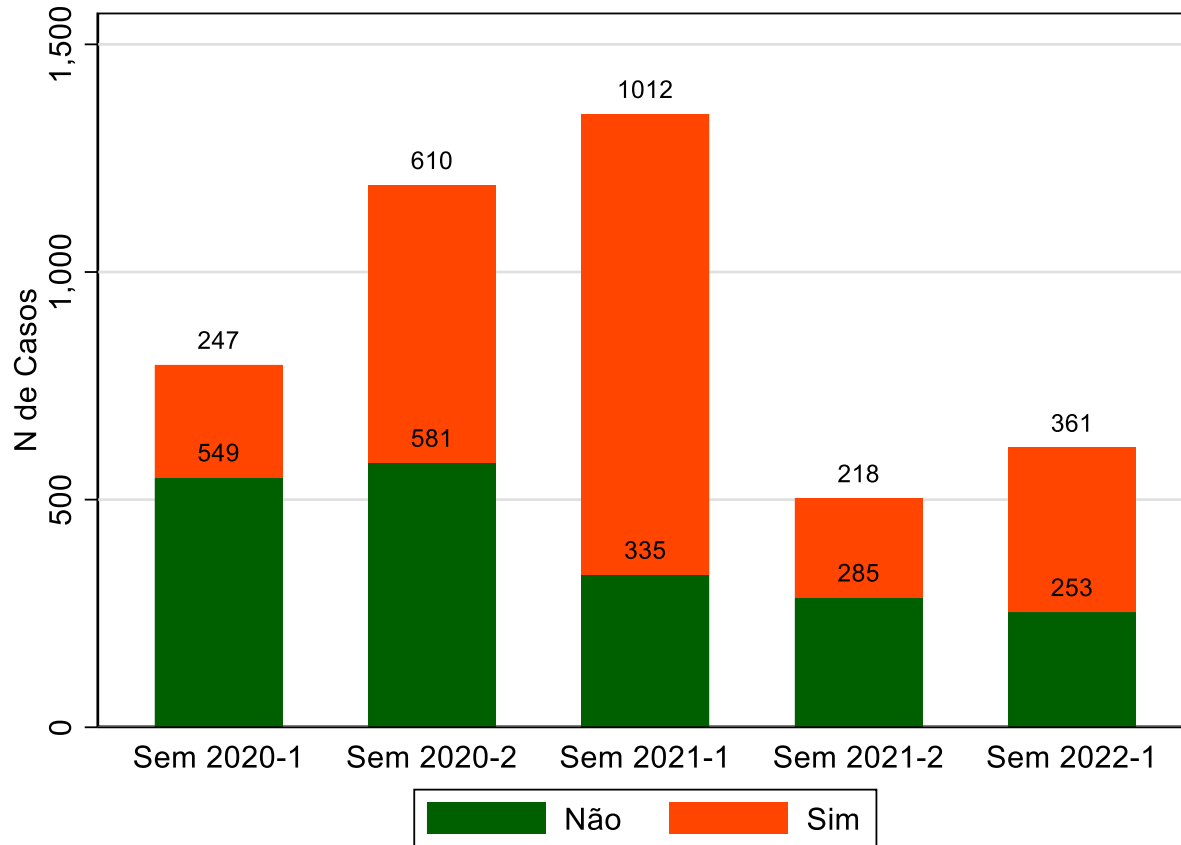
- Comorbidades prévias mais frequentes foram: **hipertensão arterial, diabetes e desordens relacionadas à saúde mental.**
- Os sinais e sintomas mais prevalentes da COVID-19 na fase aguda foram: a **tosse, dispneia, fadiga e mialgia.**
- Como **tratamento prévio** antes da internação os **corticosteroides** foram os mais frequentes.
- E como **tratamento** de primeira escolha na **admissão hospitalar**, os **anticoagulantes** foram os medicamentos mais utilizados, assim como o **suporte de oxigênio suplementar** no suporte assistencial.

# Estratégia 1 – Hospitalizados por COVID-19

- Escala **AVPU** de admissão hospitalar a maior parte dos pacientes avaliados segundo esta escala foram considerados em **alerta** [543 (53,5%)].
- 1.711 indivíduos necessitaram de internação em **UTI (69,9%)**,
- Tratamento medicamentoso mais utilizados na UTI: **anticoagulantes, seguido dos antibióticos**,
- Desfecho: a maioria dos indivíduos teve **alta hospitalar (56%)** e tivemos **(30%) de óbitos** gerais.

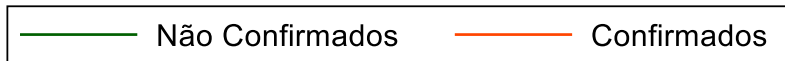
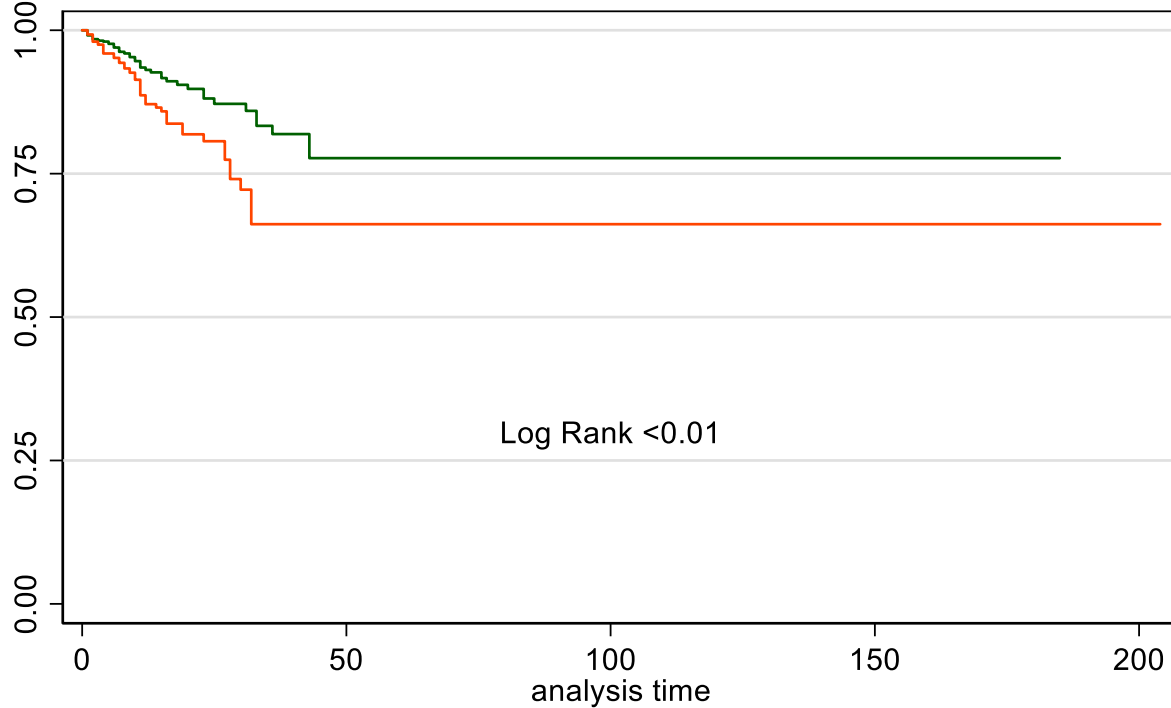


# Número Absoluto e Percentual de casos de acordo com confirmação e semestre

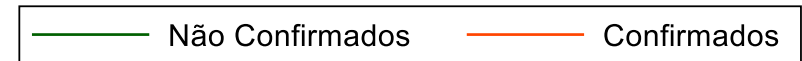
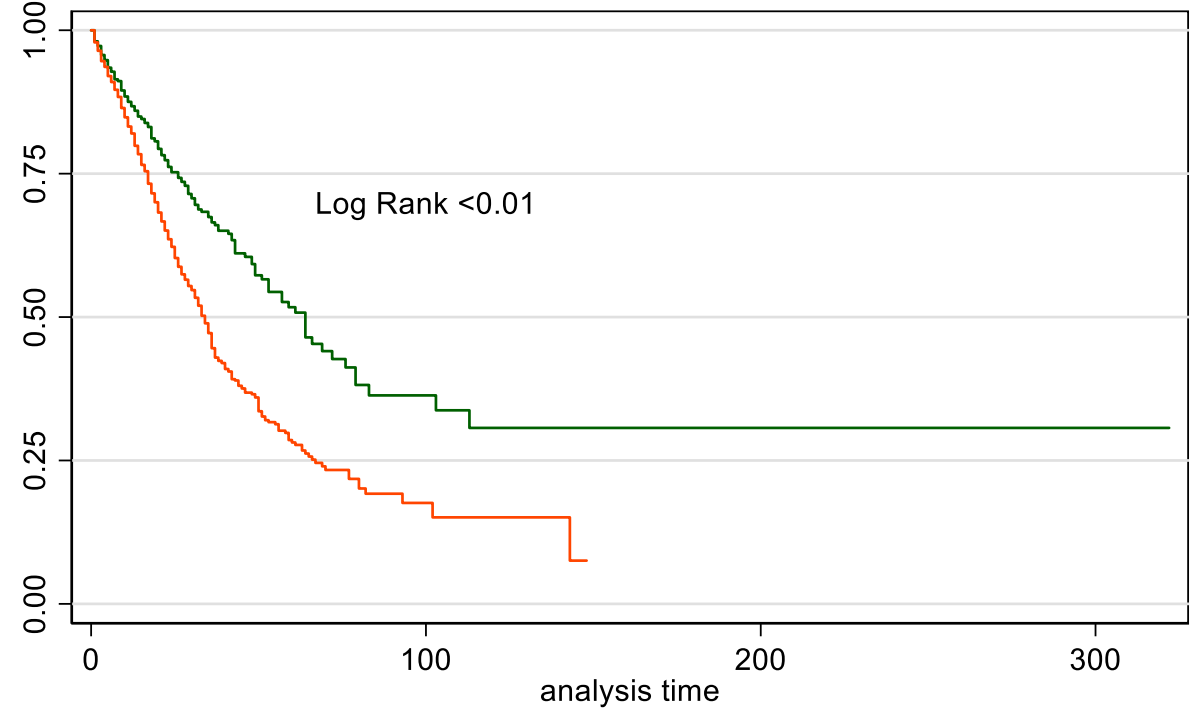


# Sobrevida de acordo com Admissão em CTI e confirmação para COVID-19

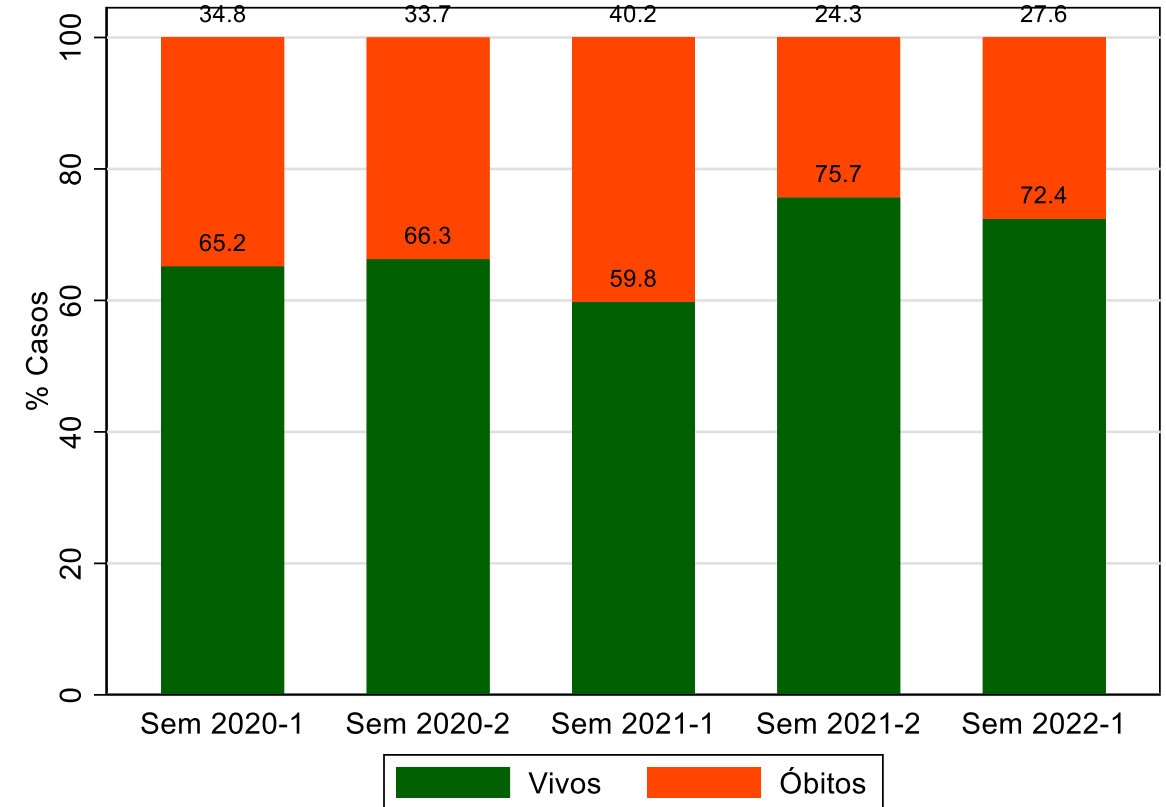
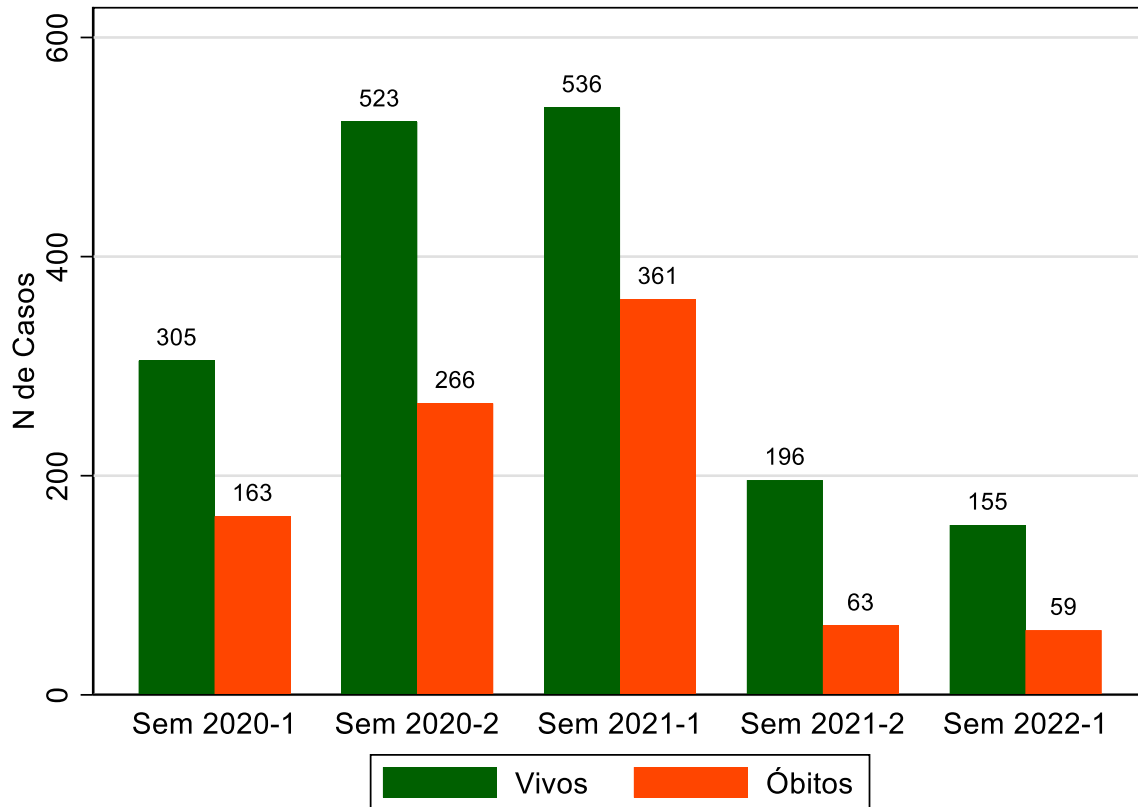
## Sobrevida em Não Admitidos em CTI



## Sobrevida em Admitidos em CTI



# Sobrevida de acordo com Admissão em CTI e confirmação para COVID-19



# VARIÁVEIS DE INTERESSE

		2020		2021		2022	Total	p
VARIÁVEIS DE INTERESSE		1	2	1	2	1		
Gênero Masculino (%)		445 (55,9)	628 (52,7)	690(51,2)	282(56,0)	332(54,)	2.377 (52,4)	NS
Idade média em anos (desvio padrão)		47,1(26,2)	48,4(25,9)	45,0(24,6)	31,6(28.1)	37,4(30,7)	43,7(27,1)	<0,01
Etnia								
	African/Black	187(23,5)	299(25,1)	332(24,6)	136(27,0)	156(25,4)	1.110(24,9)	NS
	Caucasian/Latino	608(76,4)	892(74,9)	1,012(75,1)	366(72.7)	456(74,2)	3.334(74,9)	
	Outros	1(0,1)	0(0)	3(0,2)	1(0,2)	2(0,3)	7(0,2)	
Comorbidades								
	Cardiopatia	137(17,2)	202(16,9)	141(10,4)	55(10,9)	61(9,9)	596(13,39)	<0,01
	Hipertensão arterial	177(22,2)	333(27,9)	358(26,6)	80(15,9)	85(13,8)	1.033(23,2)	<0,01
	Diabetes	153(19,2)	301(25,2)	310(23,0)	74(14,7)	108(17,6)	946(21,2)	<0,01
	Tabagismo atual	78(9,8)	105(8,8)	83(6,1)	30(5,9)	39(6,35)	335(7,53)	<0,01
	DPOC	70(8,8)	106(8,9)	73(5,4)	16(3,2)	32(5,2)	297(6,6)	<0,01
	Tuberculose ativa	17(2,1)	22(1,8)	19(1,4)	4(0,8)	17(2,77)	79(1,7)	NS
	Asma	47(5,9)	95(8,0)	96(7,1)	51(10,1)	37(6,0)	326(7,3)	0,03
	Doença Renal Crônica	53(6,6)	104(8,7)	100(7,4)	40(7,9)	779(12,5)	374(8,4)	<0,01
	Doença Cerebrovascular	41(5,1)	65(5,4)	58(4,3)	37(7,3)	38(6,2)	239(5,3)	NS
	Doença Hepática Crônica	24(3,0)	32(2,7)	37(2,7)	16(3,2)	36(5,8)	148(3,2)	<0,01
	Neoplasia ativa	147(18,4)	201(16,9)	135(10,0)	59(11,7)	109(17,7)	651(14,6)	<0,01
	Doença Autoimune	30(3,7)	68(5,7)	39(2,9)	16(3,2)	22(3,6)	175(3,9)	<0,01
	Transplante	35(4,4)	31(2,6)	33(2,4)	19(3,8)	44(7,1)	162(3,6)	<0,01
	Doença Neurológica Crônica	41(5,1)	65(5,4)	58(4,3)	37(7,3)	38(6,2)	239(5,3)	NS
	Doença Mental	216(27,1)	345(28,9)	322(23,9)	108(21,4)	131(21,3)	1,122(25,2)	<0,01
	HIV	24(3,0)	22(1,8)	14(1,0)	11(2,3)	14(2,3)	85(1,9)	0,03
Tratamento								
	Colchicina	16(2,0)	93(7,8)	73(5,4)	6(1,2)	5(0,8)	193(4,3)	<0,01
	Hidroxicloroquina	31(3,9)	8(0,6)	4(0,3)	2(0,4)	5(0,6)	50(1,1)	<0,01
	Ivermectina	28(3,5)	57(4,8)	41(3,0)	20(4,0)	22(2,6)	168(3,7)	NS

# Estratégia 2 – Pós-COVID-19

## Perfil sociodemográfico:

- **227 pacientes** foram diagnosticados com COVID-19 prévia, entre casos leves, moderados e graves, e encaminhados ao **ambulatório MINC** para cuidado específico dos sinais, sintomas e possíveis sequelas decorrentes da COVID-19.
- Maioria dos pacientes era do **sexo masculino** (51,1%),
- Idade média de **50,2 anos** (DP+/- 13,9),
- Etnia: a maioria de raça/cor **branca** (76,1%),
- Altura média de 166,87 cm e peso médio de 87,2 Kg,
- Escolaridade: a maior parte deles (30%) tinham o **ensino médio completo**.

## Estratégia 2 – Pós-COVID-19

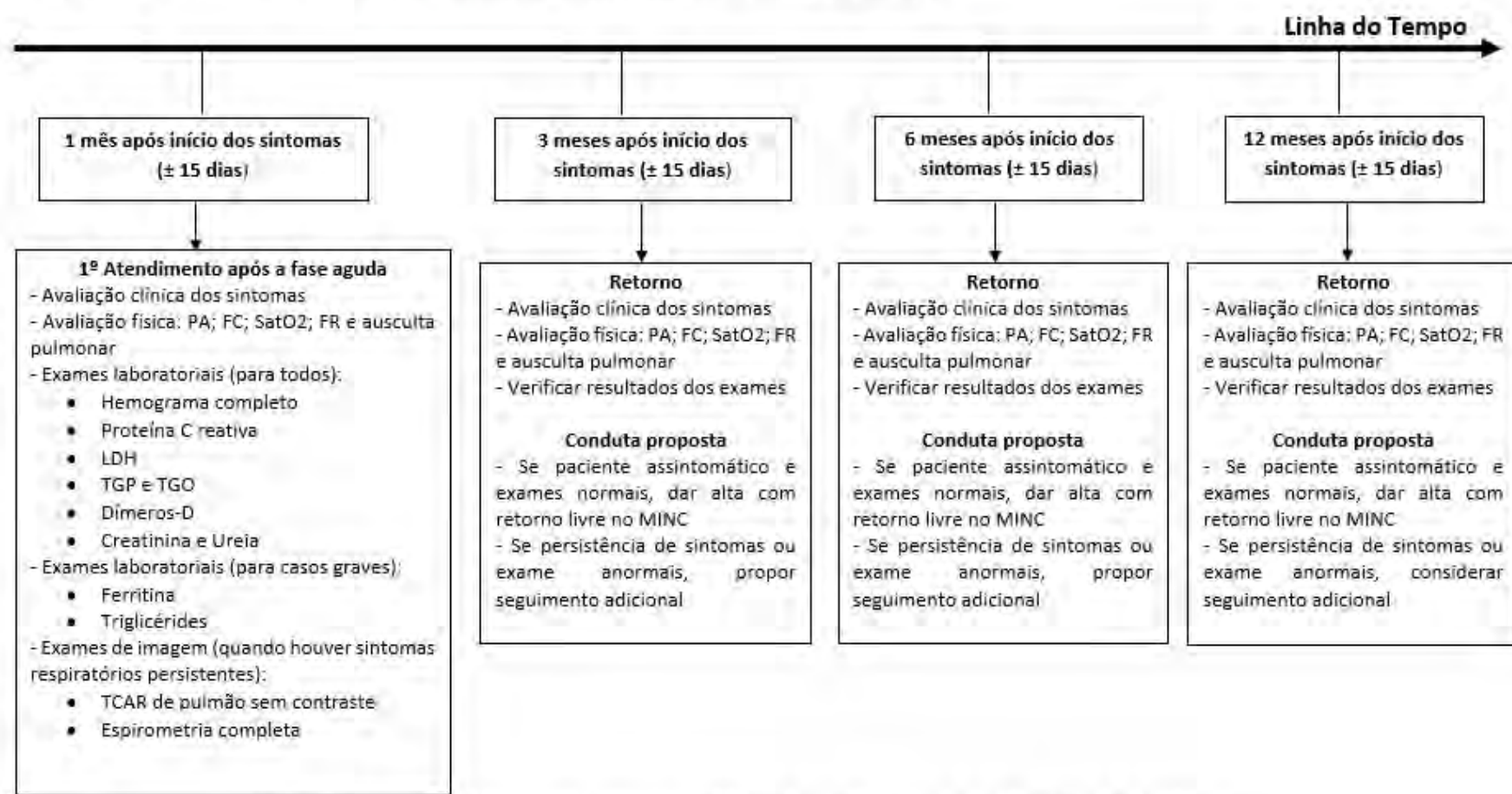
- Comorbidades prévias: **hipertensão arterial** (38%), o **diabetes** (24%) e a **doença cardíaca crônica** (exceto hipertensão) (7,9%).
- **Complicações** de saúde observadas na **fase aguda da COVID-19** as mais prevalentes foram: **infecção do trato respiratório inferior, SRAG, infecção do trato urinário, infecção da corrente sanguínea, lesão renal aguda, choque e infecção gastrointestinal.**

# Ambulatório Pós-COVID-19 (MINC)

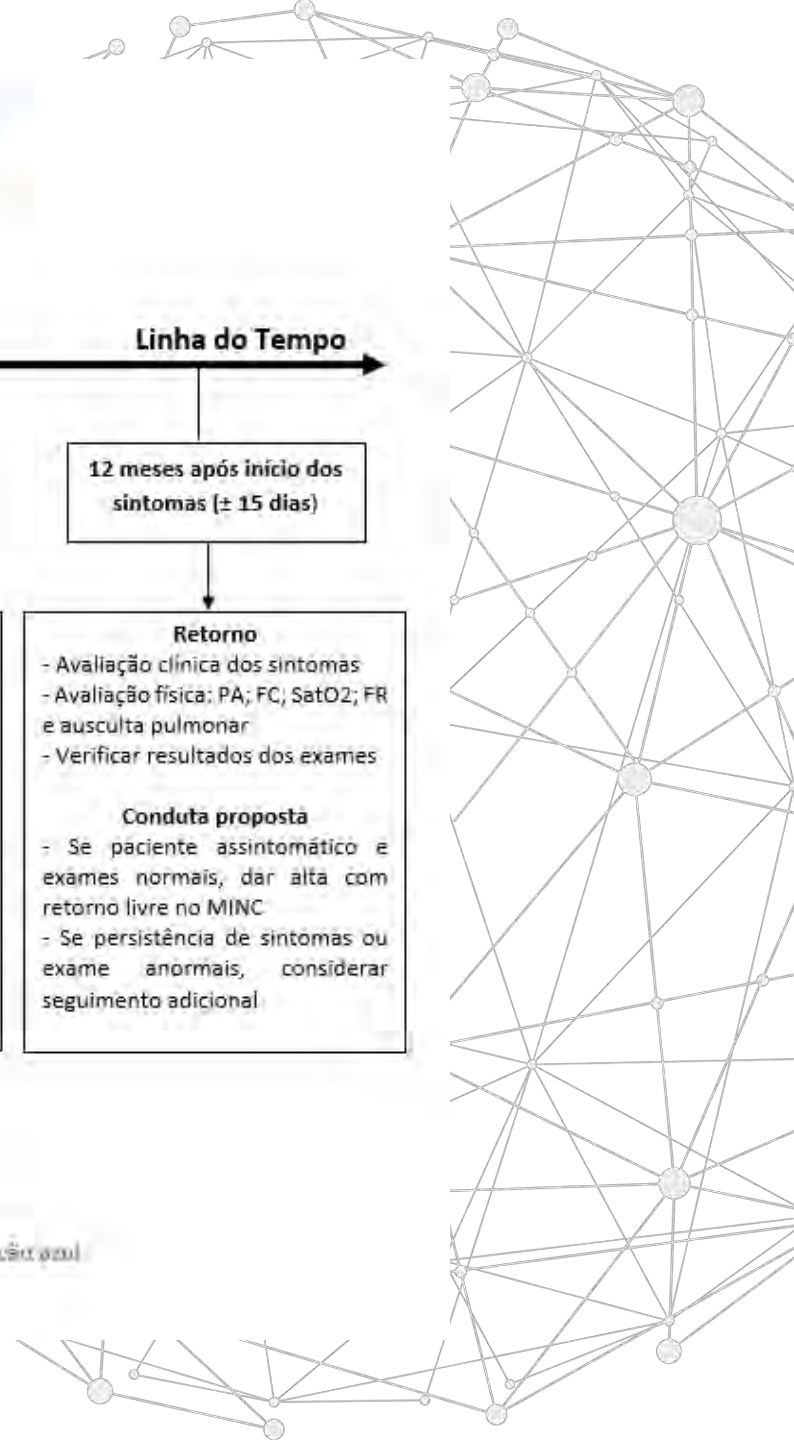
- Reestruturação devido à pandemia
- Criação do ambulatório pós-Covid-19: MINC – Maio 2020 (semanal)
- Professores responsáveis: Prof. Dr. Valdes Roberto Bollela; Prof. Dr. Fernando Bellissimo-Rodrigues e colaboradores
  - Prof. Benedito Alves da Fonseca; Prof. Gilberto Gambero Gaspar; Prof. Dr. Rodrigo Santana

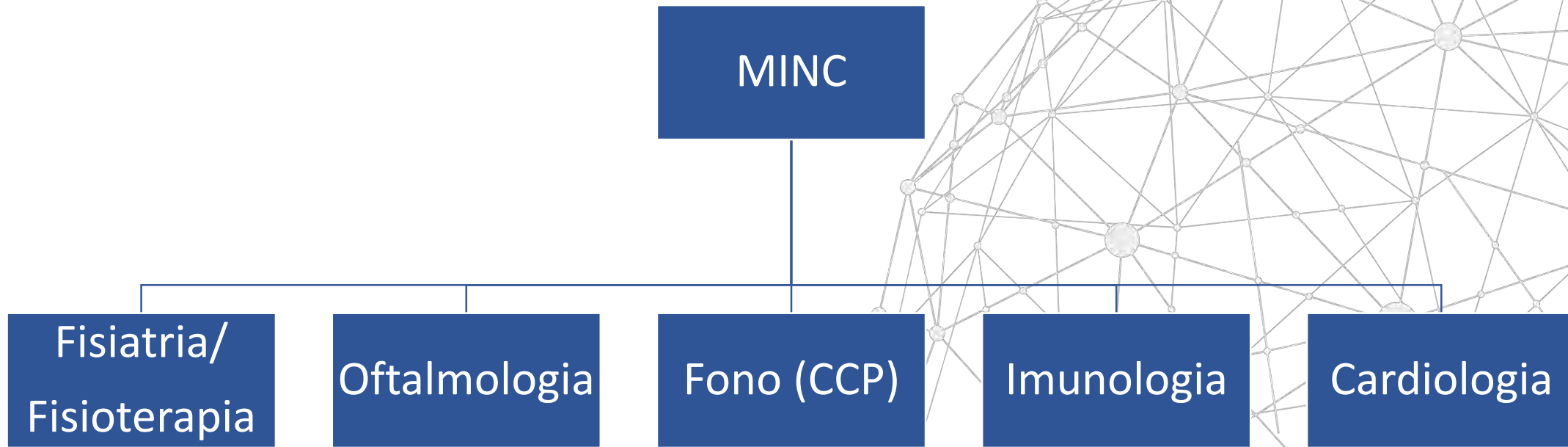


**Projeto RECOVIDA - Ambulatório Moléstias Infecciosas Pós COVID-19 (MINC)**



Observação: os exames laboratoriais podem ser realizados de imediato na sala de coleta ao lado do balcão azul





# Ambulatório Pós-COVID-19 (MINC)

Objetivo do ambulatório:

Acompanhar pacientes sobreviventes da COVID-19 na sua apresentação leve e na forma grave da doença e **observar sua sobrevida, bem como a ocorrência de possíveis repercussões físicas, psicológicas ou sociais relacionadas à infecção ou ao seu tratamento.**

- Atualmente – evolução dos casos, vacinação. Número atendimentos reduziu muito em 2022 - 6 a 10 pacientes por mês – são quadros mais leves

## Case Report

# Are SARS-CoV-2 reinfection and Covid-19 recurrence possible? a case report from Brazil

***Lívia Pimenta Bonifácio<sup>[1]</sup>, Ana Paula Sulino Pereira<sup>[1]</sup>, Daniel Cardoso de Almeida e Araújo<sup>[2]</sup>, Viviane da Mata Pasti Balbão<sup>[2]</sup>, Benedito Antônio Lopes da Fonseca<sup>[1]</sup>, Afonso Dinis Costa Passos<sup>[1],[3]</sup> and Fernando Bellissimo-Rodrigues<sup>[1],[3]</sup>***

[1]. Universidade de São Paulo, Faculdade de Medicina de Ribeirão Preto, Ribeirão Preto, SP, Brasil.

[2]. Serviço de Vigilância Epidemiológica Municipal de Ribeirão Preto, Ribeirão Preto, SP, Brasil.

[3]. Universidade de São Paulo, Faculdade de Medicina de Ribeirão Preto, Núcleo de Vigilância Epidemiológica Hospitalar do Hospital das Clínicas, Ribeirão Preto, SP, Brasil.

# scientific reports

OPEN

## Ocular findings among surviving COVID-19

Ílen Ferreira Costa<sup>1,2</sup>, Livia Pimenta Bonifácio<sup>3</sup>, Fe Eduardo Melani Rocha<sup>2</sup>, Rodrigo Jorge<sup>2</sup>, Valdes R Rosalia Antunes-Foschini<sup>1,2,5</sup>

To describe the medium-term ophthalmological findings among survivors of COVID-19

Check for updates

DISPATCHES

## Long-Term Symptoms among COVID-19 Survivors in Prospective Cohort Study, Brazil

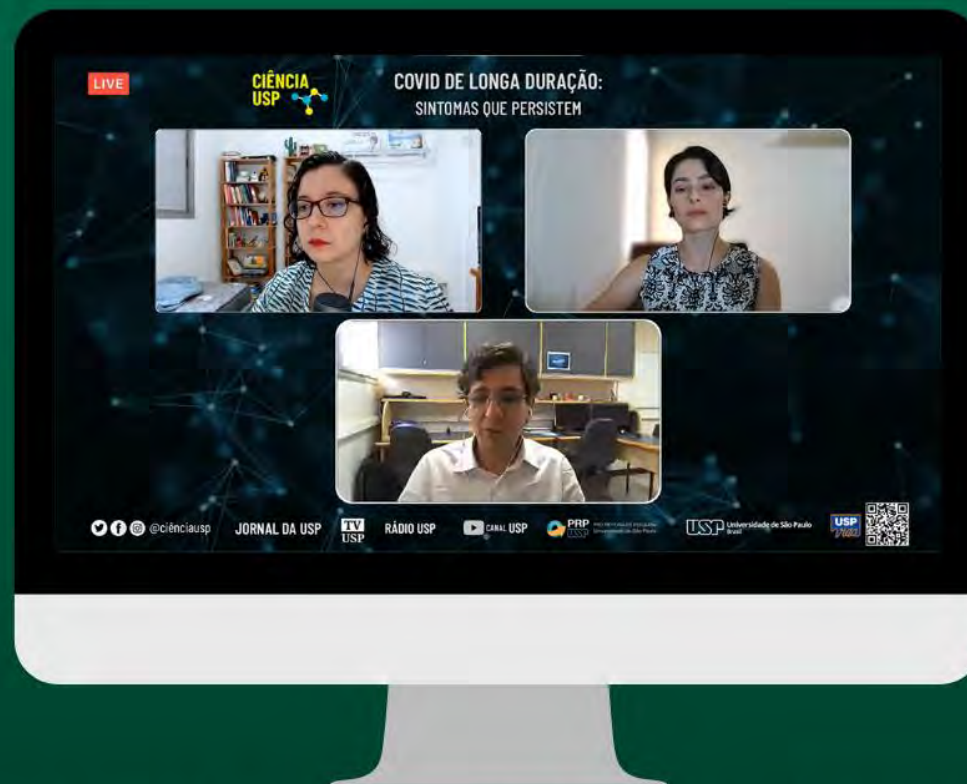
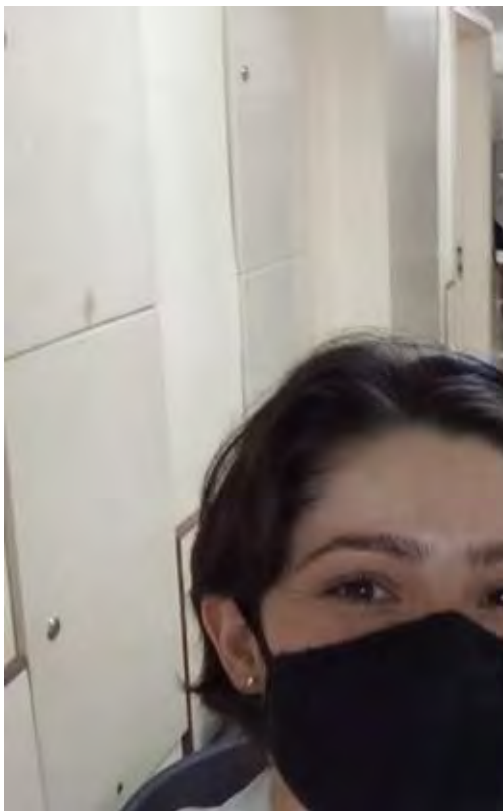
Livia P. Bonifácio, Viviane N.F. Csizmar, Francisco Barbosa-Júnior, Ana P.S. Pereira, Marcel Koenigkam-Santos, Danilo T. Wada, Gilberto G. Gaspar, Felipe S. Carvalho, Valdes R. Bollela, Rodrigo C. Santana, João P. Souza, Fernando Bellissimo-Rodrigues

We conducted a prospective cohort study in a population with diverse ethnic backgrounds from Brazil to assess clinically meaningful symptoms after surviving coronavirus disease. For most of the 175 patients in the study, clinically meaningful symptoms, including fatigue, dyspnea, cough, headache, and muscle weakness, persisted for  $\geq 120$  days after disease onset.

COVID-19 outpatient clinic at Ribeirão Preto Medical School University Hospital, Ribeirão Preto, Brazil (4). The institutional review board approved the research protocol.

All adults with PCR-confirmed COVID-19 with symptom onset during February 1–December 31, 2020, who attended follow-up appointments at the study clinic were eligible. Most participants (85.7%) had been





**Live discute covid de longa duração,  
com sintomas que persistem por meses**



# Obrigada

